

# MULHOUSE & SA RÉGION

# Dossier de Presse

## TOURISME

2024



### Contact Presse

#### Agence d'Attractivité Mulhouse Sud Alsace

Clémence Saycocie - Chargée de communication et de relations presse

Tel: +33 (0)3 89 35 47 43 - +33 (0) 6 18 35 47 43

[csaycocie@attractive-mulhouse.com](mailto:csaycocie@attractive-mulhouse.com)

**AGENCE D'ATTRACTIVITÉ  
MULHOUSE SUD ALSACE**



# Sommaire

**5**  
**FACILITER VOS REPORTAGES**  
Vous avez l'idée ? Nous avons la clé !

**6**  
**LES 10 INCONTOURNABLES À MULHOUSE, ALSACE**  
A Mulhouse il y a tant de choses à voir et à faire... On vous en donne 10 pour commencer.

**8**  
**QUOI DE NEUF ?**  
Tout ce qu'il faut savoir sur les nouveautés de Mulhouse et sa région en 2024 en un coup d'oeil !



**12**  
**MULHOUSE, L'ALSACE CRÉATIVE**  
Un petit peu d'histoire sur Mulhouse pour comprendre pourquoi la créativité est dans sa nature !

**14**  
**MULHOUSE, SES QUARTIERS EMBLÉMATIQUES**

**18**  
**UN ÉCRIN DE MUSÉES D'EXCEPTION**  
Un caractère au fil bien trempé dans le textile, l'impression ou la mécanique. Ouvrière oui, industrielle certes... Mais pas seulement !

**24**  
**TOUT EST DANS L'ART**

**28**  
**CÔTÉ PLEIN AIR...**  
Venez vous oxygéner à l'occasion d'une balade dans un parc ou d'un moment de détente...

**30**  
**À VÉLO & À PIED**

**32**  
**AU RYTHME DES SAISONS**  
Qu'est-ce qu'il se passe ? Et quand ? Nos bons plans événements !

**34**  
**CÔTÉ SHOPPING...**

**36**  
**POUR LES GOURMANDS...**

**38**  
**3 MANIÈRES DE LA VISITER**

**39**  
**ET SI ON ALLAIT VOIR PLUS LOIN ?**  
Mulhouse et sa région sont le point de départ pour de chouettes excursions !

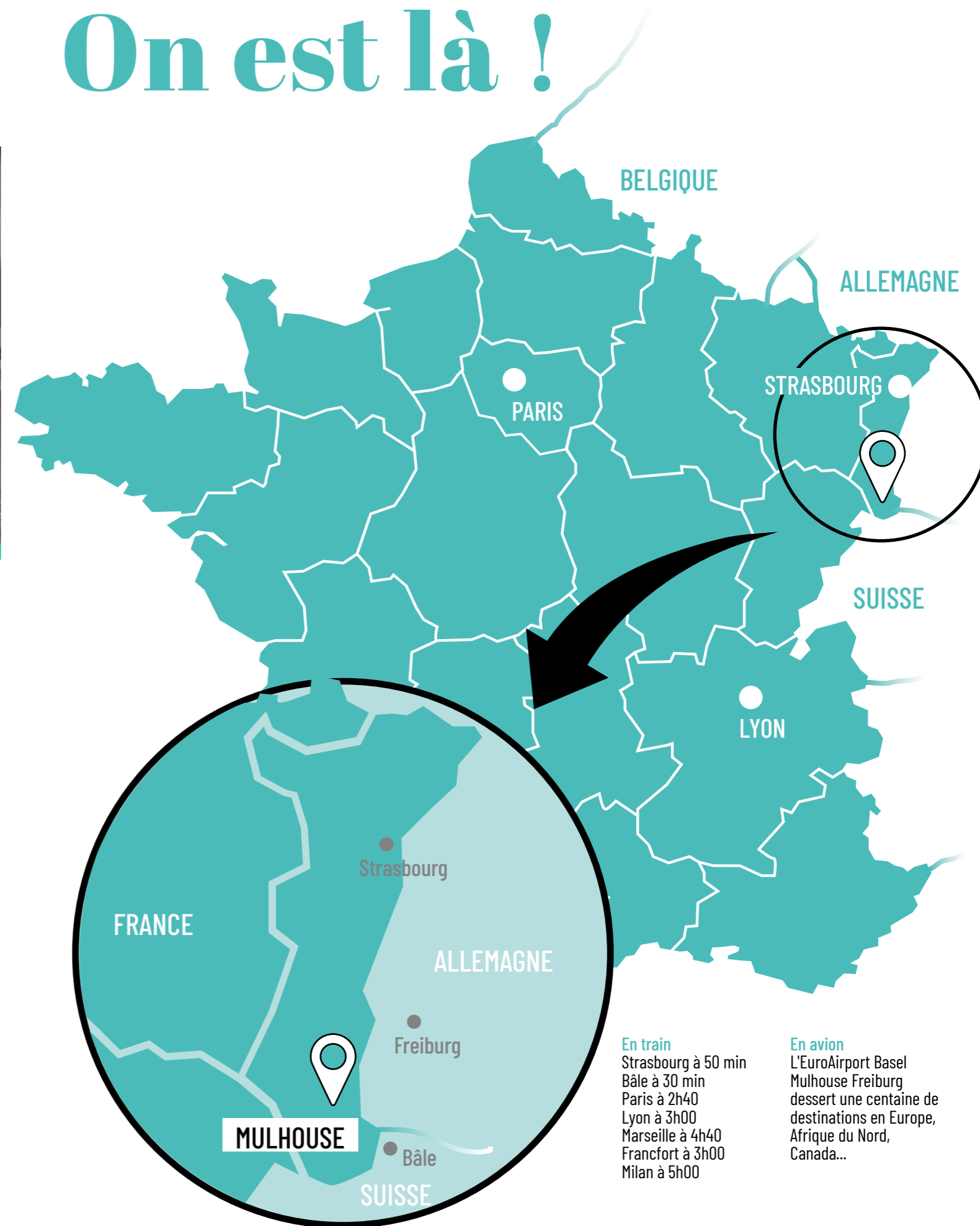
**40**  
**CITY PASS & SÉJOURS**

**42**  
**SITES INTERNET & RÉSEAUX SOCIAUX**

**43**  
**GROUPES & TOURISME D'AFFAIRES**



# On est là !



**En train**  
Strasbourg à 50 min  
Bâle à 30 min  
Paris à 2h40  
Lyon à 3h00  
Marseille à 4h40  
Francfort à 3h00  
Milan à 5h00

**En avion**  
L'EuroAirport Basel Mulhouse Freiburg dessert une centaine de destinations en Europe, Afrique du Nord, Canada...





# Faciliter vos reportages

Vous avez des idées d'articles, de reportages ?  
Vous recherchez simplement une information, un bon plan, un contact, les dernières actus, des visuels ?

**Nous pouvons vous aider à les concrétiser !**  
Clémence Saycocie, Chargée de Relations Presse, se tient à votre disposition pour vous aider à l'organisation de vos reportages quel que soit votre support.



*Clémence Saycocie*

Chargée de communication  
et de relations presse  
Tél. +33 (0)3 89 35 47 43  
csaycocie@attractive-mulhouse.com

Pour télécharger les dossiers et communiqués de presse, les brochures, avoir les dernières actus sur le territoire, consultez notre site Internet :  
[tourisme-mulhouse.com](http://tourisme-mulhouse.com)



## *Plus que l'Office de Tourisme, l'Agence d'Attractivité Mulhouse Sud Alsace !*

En septembre 2022, l'Office de Tourisme et des Congrès de Mulhouse et sa région est officiellement devenue l'Agence d'Attractivité Mulhouse Sud Alsace. La promotion touristique de la destination fait naturellement toujours partie des missions de cette nouvelle agence mais celles-ci vont être étendues à l'économie, la culture, les tournages, la recherche de nouveaux talents, l'accueil des nouveaux salariés ou encore des étudiants. L'objectif : faire de Mulhouse et sa région un territoire attractif dans des domaines ciblés, en fonction des besoins. Pour y parvenir, l'Agence mettra en lien les différents acteurs du territoire et communiquera d'une même voix vers l'extérieur.

**AGENCE D'ATTRACTIVITÉ  
MULHOUSE SUD ALSACE**



# LES 10 INCONTOSURNABLES à Mulhouse Alsace



**1** Partager les coups de coeur d'un habitant autour d'un greet



**2** Embarquer dans la fabuleuse histoire du chemin de fer à la Cité du Train



**6** Se prendre pour un pilote sur l'autodrome du Musée National de l'Automobile - Collection Schlumpf



**7** Chiner du "Made in Mulhouse" à La Boutique



**3** Plonger dans l'Alsace traditionnelle en un seul lieu à l'Ecomusée d'Alsace



**5** Goûter une choucroute ou des fleischnaka, typiques du Sud de l'Alsace, dans une Winstub



**4** Trouver les pépites cachées de street-art dans toute la ville !



**9** Faire le tour du monde au Parc zoologique et botanique



**8** Retomber en enfance et dessiner un mouton au Parc du Petit Prince



**10** Partager la vie d'un ancien mineur lors d'une visite sur la Route de la Potasse



# QUOI DE NEUF ?

DU 22 FÉVRIER AU 17 MARS 2024

## Terra Alsatia, un spectacle grandiose !

Fresque grandiose de l'Alsace de 1859 à la fin de la 2<sup>e</sup> Guerre Mondiale, mise en scène par Damien Fontaine, Terra Alsatia embarque les spectateurs dans la destinée de deux familles alsaciennes, qui se mêlent à la grande Histoire de Mulhouse et de l'Alsace, dans un décor de lumière à 360°. Sur près de 80 ans, on suit ainsi les aventures d'Edouard, jeune paysan qui rêve d'avoir son propre vignoble et Violette, héritière d'une riche famille, et des 3 générations suivantes, ballottées au gré des guerres, sur fond de trahisons, de sombres vengeances, mais aussi d'amour, de réconciliation et de spiritualité. Construction de l'église Saint Etienne, exploration des mines de potasse, combats dans les tranchées durant la 1<sup>er</sup> GM, krach de 29, annexion de l'Alsace en 1940 et drame des Malgré-nous mais aussi naissance d'un espoir de paix : leur histoire singulière, c'est l'Histoire humaine, politique et spirituelle de l'Alsace qui se matérialise sur les pierres de l'église Saint-Etienne.

Damien Fontaine, metteur en scène et compositeur originaire de Nancy, a signé de nombreux spectacles associant les technologies visuelles d'avant-garde à l'art vivant sur des thèmes historiques. De Bogota à la Cathédrale de Lyon, du théâtre du Bolchoï à Moscou au village de Domremy, ils ont été vus par quelque 12 millions de personnes.

En chiffres :

- 200 participants bénévoles : 160 acteurs et figurants qui vont se relayer en 2 troupes 40 personnes pour la logistique, l'accueil et la communication Une équipe de costumiers
- 24 vidéo-projecteurs laser qui couvrent l'ensemble de la nef pour l'immersion visuelle
- 20 graphistes pour réaliser les images
- 400 projecteurs pour la mise en lumière
- 20 faisceaux lumineux pour former le plafond virtuel

### Informations pratiques

Tous les jours du 22 février au 17 mars 2024 - à 18h45 et à 21h  
Eglise Saint Etienne - 10 rue Magenta, Mulhouse  
Tarifs : De 12 à 35 €, possibilité de pass famille

Billetterie :

- en ligne, sur le site du spectacle [www.terra-alsatia.fr](http://www.terra-alsatia.fr)
- auprès de l'Office de Tourisme de Mulhouse et sa région 03 89 35 48 48

## ECOMUSÉE D'ALSACE

### 40 ans et 5000 espèces répertoriées

En 2024, l'Écomusée d'Alsace fête ses 40 ans. Ce projet utopique de sauvegarde du patrimoine porté alors par des bénévoles sur une ancienne friche des Mines de Potasse est aujourd'hui le plus grand écomusée de France mais aussi un véritable écrin de biodiversité. Avec 5000 espèces désormais répertoriées, il est le 1<sup>er</sup> Musée de France à recenser le patrimoine naturel au même titre que le patrimoine culturel.

Le recensement des espèces a commencé il y a 10 ans, sous l'impulsion d'un groupe de bénévoles naturalistes. Aujourd'hui, ces bénévoles ont à cœur de préserver les habitats afin de favoriser l'installation durable des espèces. L'Écomusée d'Alsace est le plus grand refuge LPO en Alsace et contribue aussi à la préservation des habitats pour les oiseaux. Lors d'une visite au musée, les « sentiers nature » font découvrir cette richesse aux abords des prés et des champs, sur la rivière et en forêt.

Les bénévoles naturalistes sont présents tous les dimanches au musée afin de sensibiliser le public à l'environnement. Ils proposent également des visites guidées et un événement « Les Journées de la Biodiversité » les 11 et 12 mai 2024.

Enfin, depuis maintenant un an, il est possible pour tous les visiteurs du musée de participer à l'inventaire de la flore du musée, sur le portail : <https://tela-botanica.org/widget:cel:saisie?projet=flore-ecomusee-alsace>

Rendez-vous le dimanche 2 juin pour fêter les 40 ans !



[www.ecomusee.alsace](http://www.ecomusee.alsace)



## Les voitures de S.A.S le Prince de Monaco au Musée National de l'Automobile



Pour la 1<sup>ère</sup> fois, la collection du Prince de Monaco sort des murs de son musée. 10 à 12 voitures sont attendues au Musée National de l'Automobile pour raconter la saga mythique de cette famille princière.

En hommage à Monaco, la scénographie sera ponctuée de rouge et mettra en avant les thématiques suivantes : les voitures du Prince Rainier, les voitures de la princesse Grace et le Prince Albert II et l'écologie. Des films et des objets personnels viendront compléter la sélection de véhicules.

D'avril à novembre 2024

Plus d'informations à venir !

[www.musee-automobile.fr](http://www.musee-automobile.fr)





## MUSÉE DAN GERBO

### Un nouveau musée d'art contemporain à Mulhouse

On ne peut pas le manquer : le Musée Dan Gerbo, qui a ouvert ses portes au printemps 2023, est flanqué d'un (vrai) avion de chasse planté à son entrée.

Dan Gerbo, artiste mulhousien, a décidé d'ouvrir ici son musée privé, dans le quartier de Dornach. Il est particulièrement connu pour son oeuvre de Ferrari transpercée par un pieu de bois. Dans ses créations, il s'amuse principalement à détourner les objets symbolisant le luxe et l'argent : des billets traversés par un talon de Louboutin, un attaché-case Vuitton tronçonné... Ce sont elles que l'on retrouvera avant l'été dans ce nouvel espace.

Chaque mois, un artiste est mis à l'honneur dans un espace temporaire dédié, lancée le 1er vendredi du mois par une nocturne. Dans le futur, Dan Gerbo ambitionne d'ouvrir également son musée à des galeries mondialement connues et à des artistes pour des expositions temporaires.

[museumdg.com](http://museumdg.com)

## EN 2024

### Les 10 ans du Parc du Petit Prince

10 ans ! Cela fait 10 ans que le Parc du Petit Prince fait rêver les visiteurs, petits et grands ! Le plus grand parc d'attractions, avec ses 36 attractions et son joli parc paysagé est le seul consacré au héros internationalement connu d'Antoine de St Exupéry. Son ballon captif, son aérobar, son Atlantique Sud version "bûche", sa mission sous-marine ou encore son rollercoaster Serpent sont aujourd'hui mythiques auprès des familles et adorés des plus jeunes.

Un spectacle grandiose est prévu tout au long de la saison pour accompagner cet anniversaire. On en saura bientôt plus !

Pendant toute l'année 2024

20 avril : lancement de la saison des 10 ans

Du 20 juillet au 18 août, les week-ends : booms du Petit Prince

20 juillet : nocturne anniversaire

[parcdupetitprince.com](http://parcdupetitprince.com)



## A VENIR : AU PARC ZOOLOGIQUE ET BOTANIQUE DE MULHOUSE L'espace "Horizon Afrique" ouvre ses portes

En 2025, le Parc zoologique et botanique de Mulhouse accueillera une cinquantaine d'espèces ambassadrices de la biodiversité africaine dans son nouvel espace « Horizon Afrique ». Girafes, hippopotames pygmées, serpents venimeux ou encore amphibiens seront présentés au public.

« Horizon Afrique » est un nouvel engagement du Parc pour la préservation des espèces et a trois objectifs :

- Sensibiliser les visiteurs à la protection de deux écosystèmes menacés en Afrique, la forêt tropicale de Haute-Guinée et la Savane arbustive, en présentant des espèces menacées, porte-drapeaux des écosystèmes, de manière dépaysante et éducative.
- Offrir une visite immersive aux visiteurs avec différents points de vue
- Accueillir de nouvelles espèces en lien avec les programmes de conservation.

Ce projet d'envergure a été pensé pour le confort du public et le bien-être animal avec un hectare de savane, un bâtiment immersif de 1200 m2 accueillant les girafes, 11 terrariums et un aquarium multi-espèces, une serre tropicale de 500 m2 immersive avec aquavision pour les hippopotames pygmées et les crocodiles, 2 îles aménagées pour accueillir les cercopithèques.

[www.zoo-mulhouse.com](http://www.zoo-mulhouse.com)





# L'ALSACE CRÉATIVE

HISTOIRE D'UNE MÉTAMORPHOSE...



Mulhouse est mentionnée pour la première fois en 803 sous le nom de Mulinhuson (maisons du moulin) et aurait été fondée, selon la légende, autour d'un moulin. Appartenant dès sa fondation au Saint-Empire romain germanique, elle obtient le statut de ville impériale en 1308. Entre 1466 et 1515, elle signe des traités d'alliance avec les treize cantons suisses et adopte la religion réformée en 1523. En 1648, à la fin de la Guerre de Trente Ans, toute l'Alsace devient française... Sauf Mulhouse qui obtient le statut de république indépendante.

Mulhouse, enclave protestante dans le Royaume de France, n'est pas soumise à l'interdiction de production d'indiennes qui a cours sur le territoire français depuis 1686, permettant un nouveau départ en 1746. Quatre jeunes entrepreneurs - Samuel

Koechlin, Jean-Jacques Schmalzer, Jean-Henri Dollfus et Jean-Jacques Feer - créent la première manufacture d'indiennes. Lorsque le Royaume de France légalise les indiennes en 1759, l'industrie mulhousienne a déjà pris une avance considérable ! C'est une véritable épopée industrielle qui commence : en quelques années, la petite cité artisanale est profondément transformée. En 1798, la prospère république mulhousienne choisit de rallier la France assurant des débouchés à la production textile. En 1846, Mulhouse compte 45 filatures. C'est également à cette époque que naît l'ancêtre de la SACM, elle-même ancêtre d'ALSTOM, et que l'une

des premières lignes de chemin de fer en France est mise en service entre Mulhouse et Thann (1839).

Le patronat mulhousien, majoritairement franc-maçon, est à l'origine de nombreuses avancées économiques, techniques et sociales. En 1822, ouvre la première école de chimie d'Europe, qui jouit encore aujourd'hui d'une excellente réputation.

En 1826, 22 jeunes industriels fondent la Société Industrielle de Mulhouse (SIM), toujours en activité aujourd'hui, et participent ainsi à l'amélioration des conditions de vie des Mulhousiens : création du Parc zoologique et botanique (1868), d'une pouponnière, de l'hôpital du Hasenrain (1899), de la première cité ouvrière de France (1853)...

Entre 1870 et 1945, Mulhouse, comme le reste de l'Alsace, change 4 fois de nationalité. La ville subit d'importantes destructions à la fin de la Seconde Guerre Mondiale.

Dans les années 1970, Mulhouse est durement touchée par les deux crises pétrolières et voit son industrie phare, le textile, décroître, entre autres du fait des délocalisations vers les pays asiatiques. Pourtant, le territoire mulhousien reste dynamique et commence sa reconversion avec l'ouverture de l'usine Peugeot, le développement à l'international de Clemessy et la création de l'Université de Haute-Alsace.

En 2006, la mise en service du tram change la vision de la ville. Elle est suivie en 2010 par la mise en fonction du premier tram-train de France, reliant Mulhouse à la vallée de Thann (30 km).

De ville industrielle et laborieuse, Mulhouse s'est métamorphosée en ville attractive au fort potentiel créatif.

La roue a beaucoup tourné pour Mulhouse et ces nombreux rebondissements témoignent de la capacité de la ville et de ses habitants à s'adapter. Aujourd'hui, elle attire plus de 2,5 millions de visiteurs par an.

Mulhouse ne manque pas d'exemples en matière de reconversion du patrimoine industriel : université, résidence d'artistes, centre d'art contemporain, lofts, tiers-lieux...

Ici, si vous ne venez pas à l'art, l'art viendra à vous ! Il se trouve au cœur d'anciennes friches industrielles, dans la rue, sur les murs, dans les parcs... Bref, partout où l'on se donne la peine d'ouvrir les yeux. Mulhouse dispose d'un parc d'œuvres contemporaines, ce qui fait d'elle un véritable musée à ciel ouvert. En 2006, la mise en route du tramway a été l'occasion de confier chacune des deux lignes à un artiste de rang international. Daniel Buren, connu pour ses rayures noires et blanches que l'on retrouve, entre autres, dans le jardin du Palais Royal à Paris, a implanté des arches le long de la ligne 2.

De couleurs vives, elles signalent les arrêts et donnent un aspect de continuité. Le long de la ligne 1, Tobias Rehberger a installé plusieurs œuvres qui soulignent les caractéristiques du tramway.

Plus traditionnel, mais tout à fait typique du territoire mulhousien, de nombreux murs peints racontent l'histoire et font rêver. En 1698, le peintre mulhousien Jean Gabriel avait déjà peint des figures allégoriques et des trompe-l'œil sur la façade de l'Hôtel de Ville. Parmi les thèmes qui ont inspiré les artistes, on retrouve par exemple les figures emblématiques de l'histoire de Mulhouse (le scientifique Jean-Henri Lambert, les fondateurs de la première manufacture, la petite Henriette Reber, 1<sup>er</sup> enfant né après la Réunion de Mulhouse à la France...).

Enfin, le M.U.R. (Modulable Urbain Réactif) rue de la Moselle, dont le premier du nom a été créé en 2003 à Paris, a été importé à Mulhouse en juin 2013, géré par l'association éponyme. Elle a ainsi été la 3<sup>ème</sup> ville de France à proposer un rendez-vous mensuel sur cet espace créatif qui permet à des artistes de mettre en avant leurs univers. Il valorise également une démarche artistique qui prend une place de plus en plus importante à Mulhouse : le street-art. En tant qu'ancienne ville industrielle, Mulhouse est un terrain de jeu idéal pour les street-artistes, encouragés par les acteurs publics et privés locaux.

## Le Saviez-vous ?

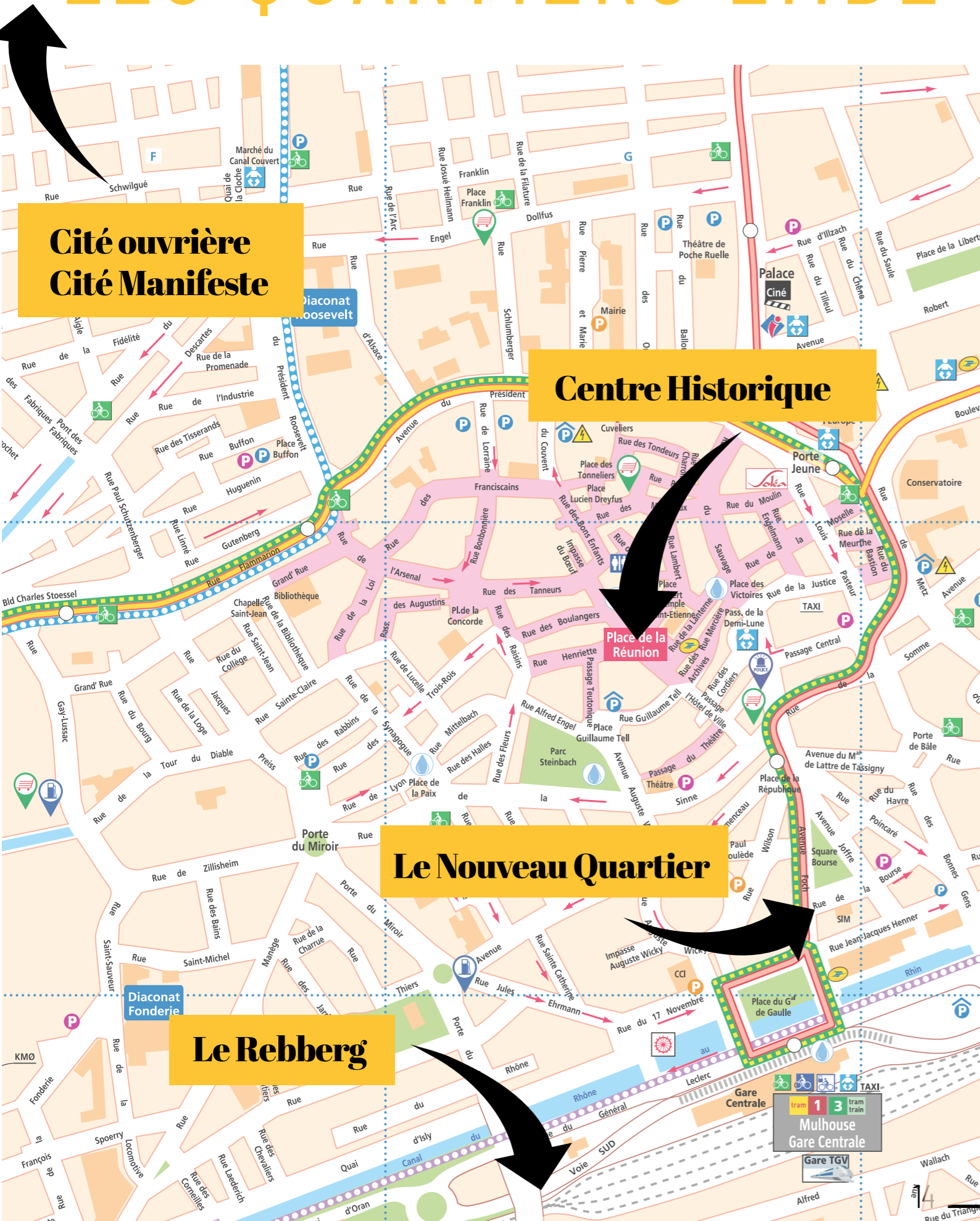
Le fondateur du Cours Florent, François Eichholtzer, dit François Florent, était Mulhousien.





# LES QUARTIERS EMBLÉMATIQUES DE MULHOUSE

# LES QUARTIERS EMBLÉMATIQUES DE MULHOUSE



## Centre Historique



La place de la Réunion, cœur du centre historique, anciennement place Saint-Etienne, a été baptisée ainsi lors de la réunion de Mulhouse à la France en 1798. Déjà au Moyen-Âge, elle était le centre de la vie politique, religieuse et économique : c'est là que se tenaient les foires et les marchés. De nos jours, la place de la Réunion est bordée par l'ancien Hôtel de ville, par le Temple Saint-Etienne et par une série de maisons étroites et colorées, parmi les plus anciennes de la ville. Elle reste le cœur de ville et accueille entre autres le marché de Noël.

## Le Temple St-Etienne

Construit entre 1858 et 1868, il abrite de magnifiques vitraux du 14<sup>e</sup> siècle qui se trouvaient dans l'ancienne église catholique, sur l'emplacement de laquelle il a été construit. Seul temple sur une place principale de ville en France et plus haut édifice protestant du pays, son caractère imposant démontre la réussite des industriels protestants.



## Ancien Hôtel de Ville

Construit en 1552, ce joyau de la Renaissance rhénane symbolise l'attachement de la petite république à ses libertés. Les fresques en trompe l'oeil, réalisées en 1698 par le peintre Mulhousien Jean Gabriel, représentent les vertus qu'il fallait avoir pour gouverner la ville et rendre la justice ainsi que les armoiries des cantons suisses auxquels Mulhouse était alliée. Sur le pignon droit est suspendu le «Klapperstein» (l'original est conservé au Musée Historique), pierre des bavards, que les médisantes étaient condamnées à porter autour du cou et à exhiber en ville.





## Le Nouveau Quartier

### Symbole de l'industrie mulhousienne florissante

Dans les années 1820, la ville étouffe de par le nombre croissant de manufactures. Construit de 1826 à 1841 à proximité de la gare, ce quartier d'affaires symbolise la réussite des industriels mulhousiens. Il est aussi appelé quartier de la Bourse, le bâtiment de la Société Industrielle abritant à l'origine le siège de la bourse au coton. De style Empire, il est inspiré de la rue de Rivoli à Paris. La forme triangulaire de la place fait écho à l'appartenance des industriels à la Franc Maçonnerie. Ce patrimoine urbanistique a été inscrit Monument Historique en 1986.



## Le Reberg

### Pied à terre de la bourgeoisie industrielle

Sur les hauteurs de Mulhouse, le Reberg est le quartier symbolique de la prospérité mulhousienne. Sur cet ancien vignoble, les capitaines d'industrie construisent leurs villas avec des styles architecturaux variés, dès la deuxième partie du 19<sup>e</sup> siècle. Entre leurs jardins riches en espèces végétales du monde entier, serpentent des sentiers.

C'est dans ce quartier que la SIM (Société Industrielle de Mulhouse), groupe d'industriels mulhousiens philanthropes, crée en 1868 l'ancêtre du Parc zoologique et botanique pour permettre aux ouvriers de s'occuper avec de saines distractions en dehors de leurs heures de travail (promenade, animaux, gymnastique, concerts...). Ils participent aussi activement à la création de l'hôpital du Hasenrain à la fin du 19<sup>e</sup> siècle.

## Cité ouvrière, Cité Manifeste et DMC

En 1853, la Société Mulhousienne des Cités Ouvrières (SOMCO) est créée sous l'impulsion des industriels. Elle construit 1 200 logements sur 60 ha destinés aux ouvriers travaillant dans les usines de Mulhouse. Cette cité ouvrière constitue l'une des premières de France. Le « Carré Mulhousien » apparaît, composé d'une maison carrée de 4 logements avec une entrée indépendante et un jardinet pour chacun. L'innovation résidait dans le fait que les familles ouvrières pouvaient accéder à la propriété.

En 2004, la SOMCO fait appel à 5 grands cabinets d'architectes, dont Jean Nouvel pour la construction de la Cité Manifeste. Elle est construite sur les friches d'une ancienne usine, en bordure de la Cité Ouvrière. Ces logements sociaux, spacieux et fonctionnels, sont conçus pour répondre aux besoins de la société d'aujourd'hui en interprétant la Cité d'origine et son cahier des charges. Cette Cité reproduit une continuité visuelle avec la Cité Ouvrière du 19<sup>e</sup> siècle.

La présence de la Cité Ouvrière s'explique par la proximité d'une entreprise mulhousienne renommée, DMC, qui, autrefois, était l'un des plus grands groupes textiles et industriels européens. Aujourd'hui, l'entreprise produit encore à Mulhouse ses fameux fils de coton sur une partie du site de 75 hectares. Certains anciens bâtiments de DMC sont inoccupés mais d'autres ont déjà amorcé leur reconversion (ateliers d'artistes, hôtels d'entreprises, salle d'escalade...).





# ÉCRIN DE MUSÉES D'EXCEPTION

Mulhouse et sa région bénéficie du pôle de musées techniques le plus important d'Europe abritant de prestigieuses collections. A cela s'ajoute d'autres pépites plus méconnues mais avec un intérêt certain.

## Musée national de l'Automobile, Collection Schlumpf

Le Musée national de l'Automobile présente plus de 400 voitures anciennes de 97 marques différentes qui constituent l'une des plus belles collections du monde. Le musée est installé dans une ancienne filature de laine du 19<sup>e</sup> siècle achetée par les Frères Schlumpf en 1957 et transformée quelques années plus tard en écrin pour leur fabuleuse collection.

Les voitures sont regroupées par thème et par chronologie. L'espace **l'Aventure Automobile** réunit les « Ancêtres » (Panhard, Peugeot, De Dion, Benz...) et les « Classiques ». La zone **Course Automobile** présente un ensemble de modèles sportifs exceptionnels des débuts de la course automobile à notre époque.

La collection **Les Chefs d'Oeuvre de l'Automobile** plonge enfin les visiteurs dans un monde de prestige et de rêve, avec des modèles parmi les plus prestigieux au monde, dont 2 célèbres Bugatti Royales.

Le Musée national de l'Automobile est équipé d'un autodrome, permettant de s'essayer à la conduite d'une voiture vintage ou de course avec My Classic Automobile, mais aussi d'assister à des animations où des véhicules anciens et/ou emblématiques prennent vie.

[www.musee-automobile.fr](http://www.musee-automobile.fr)

*Plongez dans les chefs-d'oeuvre de l'automobile !*



*Faites votre baptême de conduite sur rails !*

## Cité du Train - Patrimoine SNCF

La Cité du Train met en scène de façon ludique et pédagogique les plus éblouissants chefs-d'œuvre de l'histoire du rail. Les collections se divisent en 3 parties.

Le **parcours spectacle** se compose de deux espaces : le « siècle d'or du chemin de fer » et le « retour à l'âge d'or » : 6 thèmes explorent les racines émotionnelles du chemin de fer (les vacances, la guerre, les trains officiels...). On y croise les 1<sup>ers</sup> touristes des années 30 dans la Michelinie aussi bien que le célèbre Hercule Poirot dans l'Orient Express !

Le 2<sup>e</sup> espace, **les Quais de l'Histoire**, raconte l'épopée du train depuis ses origines, jusqu'au fameux record de vitesse du TGV. Une trentaine de trains et locomotives ont été soigneusement sélectionnés et réaménagés afin d'illustrer l'histoire technique du chemin de fer, de ses origines à nos jours, pour une visite plus didactique mais tout aussi animée : mise en route d'une locomotive, passage sous un matériel ferroviaire pour découvrir sa mécanique...

Le 3<sup>e</sup> espace, **le Panorama Ferroviaire**, se trouve à l'extérieur : petits et grands peuvent expérimenter des baptêmes en locomotive, participer à de nombreux événements autour du train, embarquer pour un parcours de train miniature ou s'essayer à un ancien petit train de fête foraine.

[www.citedutrain.com](http://www.citedutrain.com)

## Musée Electropolis

La pièce maîtresse de la collection du Musée EDF-Electropolis est la **grande machine Sulzer-BBC**, à l'origine de la création du musée. Cette génératrice de courant alternatif avait été installée en 1901 par l'usine DMC. La collection s'est ensuite étoffée de plus de 12 000 objets dont un millier est présenté dans l'exposition permanente. On y trouve à la fois des objets liés à la découverte scientifique de l'électricité et à ses applications industrielles, des machines électrostatiques, des groupes générateurs, ainsi que des objets de la sphère domestique qui illustrent les transformations radicales opérées depuis un siècle dans le domaine du confort, de la préparation des aliments, de la communication et de l'audiovisuel... C'est souvent très insolite !

Le **Théâtre de l'Electrostatique**, vrai laboratoire d'expériences, ainsi que le **Jardin des Energies**, avec un jeu interactif et ludique, complètent l'offre ludique du musée !

<http://electropolis.edf.com>

*Faites-vous littéralement dresser les cheveux sur la tête !*







*Imprimez vous-même  
à la planche de bois*

## Musée de l'Impression sur Étoffes

Au 19<sup>e</sup> siècle, les industriels mulhousiens du textile créent ce musée sous le nom de Musée du dessin industriel, pour regrouper les impressions des manufactures alsaciennes et ainsi disposer d'une mine d'inspiration inépuisable. Aujourd'hui, le musée témoigne de l'épopée industrielle de Mulhouse, évoque les différents acteurs de l'impression et s'ouvre aux réalisations industrielles du monde entier. Sa collection replace l'imprimé dans l'histoire des arts décoratifs depuis le 16<sup>e</sup> siècle. Aujourd'hui, plusieurs millions d'échantillons composent ce fonds exceptionnel, le plus important au monde.

Les pièces de cette impressionnante collection nourrissent des expositions temporaires dans les salles du musée, en lien avec de grands créateurs et sont prêtées régulièrement à d'autres grands lieux prestigieux. Les motifs conservés aux archives restent une mine d'inspiration pour les designers et se retrouvent ainsi régulièrement dans les collections des créateurs de mode ou dans les séries de marques bien connues (Hermès, Ladurée, IKEA...).

Pour découvrir les débuts de l'impression, le musée organise des ateliers d'impression sur étoffes à la planche de bois.

[www.musee-impression.com](http://www.musee-impression.com)

## Écomusée d'Alsace (Ungersheim)

Sur plus de 15 hectares, l'Écomusée d'Alsace fait revivre l'histoire de toute une région. Dans ce village-musée, composé de plus de 70 bâtiments authentiques remontés par des bénévoles passionnés, les visiteurs découvrent la vie quotidienne des habitants d'antan et la richesse de l'architecture alsacienne en vivant des expériences uniques et participatives. La vie suit son cours : des artisans exercent leurs métiers traditionnels, la maîtresse de maison mitonne de bons petits plats et transmet ses secrets, la maîtresse d'école dispense ses leçons, les paysans s'affairent dans les champs...

Tout au long de l'année, les animations évoluent avec les saisons et les moments incontournables de la vie paysanne : moissons, vendanges, fêtes calendaires (Pâques, Pentecôte et particulièrement Noël)... Ateliers participatifs, démonstrations autour de l'artisanat et de la gastronomie, expositions, fêtes, spectacles, concerts et nocturnes sont autant de rendez-vous incontournables.

[www.ecomusee-alsace.fr](http://www.ecomusee-alsace.fr)



*Plongez dans la vie d'un village  
alsacien au début du 20<sup>e</sup> siècle !*



*C'est comme si vous étiez  
à la Maison Blanche !*

## Musée du papier peint (Rixheim) (Actuellement fermé pour travaux)

Les collections couvrent l'ensemble de l'histoire du papier peint, du 18<sup>e</sup> siècle à nos jours. Ce fond regroupe pratiquement tous les aspects de la production du papier peint, du plus courant au plus exceptionnel, comme les papiers peints panoramiques Zuber, toujours confectionnés à Rixheim, en face du musée, que l'on retrouve par exemple à la Maison Blanche. En créant ces extraordinaires lés, il y a plus de deux siècles, nos ancêtres ont voulu briser les murs trop étroits de leur univers quotidien. Venez rêver devant onze d'entre eux qui vous entraîneront des Indes à l'Eldorado...

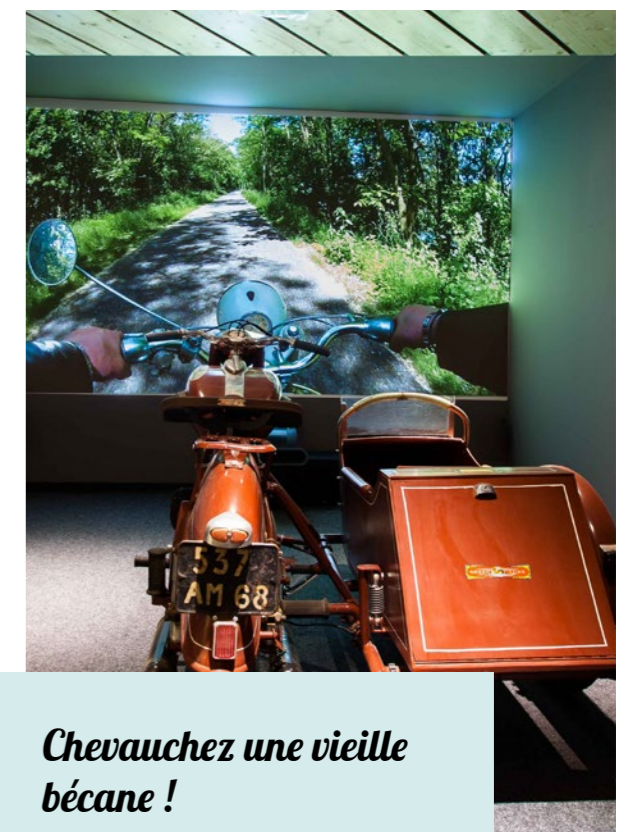
[www.museepapierpeint.org](http://www.museepapierpeint.org)

## La Grange à Bécanes, musée rhénan de la moto - Collection Lemoine (Bantzenheim)

Installé dans une grange réhabilitée de 750 m<sup>2</sup> depuis 2013 et doté d'une scénographie originale, ce musée dédié à la moto présente 90 véhicules anciens issus de la **Collection Lemoine**, dont une collection unique de motos RAVAT et d'autres marques françaises et étrangères. Il permet aux visiteurs de vivre une expérience unique et riche en sensation, en « vivant » l'histoire de la moto.

La visite s'articule en 4 temps. Le **Corridor** présente l'aventure des motos anciennes avec musique d'époque, sous forme d'un défilé. La chicane **Tous Motards !** fait découvrir le plaisir d'enfourcher et de conduire une moto ancienne, ainsi qu'un film-documentaire sur l'histoire de la moto et ses représentations dans les principaux domaines artistiques. L'exposition **Dans le Détail** est ensuite consacrée aux pièces détachées. La dernière étape de la visite est réservée aux coulisses du musée, sa réserve et son atelier, où les Amis de la Moto restaurent les motos.

[www.lagrangebecanes.com](http://www.lagrangebecanes.com)



*Chevauchez une vieille  
bécanne !*



## Musée Historique

Créé en 1864, le Musée Historique dispose de collections très riches, composées notamment de meubles et de costumes, d'outils et de jouets, de plans et de portraits etc., avec en particulier le célèbre Klapperstein, la statue du Sauvage, les marottes ou les reconstitutions d'intérieurs (chambre et cuisine du Sundgau). Le parcours thématique proposé aux visiteurs met ainsi en perspective l'histoire de Mulhouse, tout en faisant découvrir l'art de vivre des Alsaciens d'autrefois.

Une salle y est également dédiée à Alfred Dreyfus, originaire de Mulhouse, le célèbre capitaine au coeur d'une incroyable affaire entre 1894 et 1906.

[historique.musees-mulhouse.fr](http://historique.musees-mulhouse.fr)



## Musée des Beaux-Arts

Rénové en 2017, l'escapade au coeur de l'histoire de l'art proposée par le Musée des Beaux-Arts débute au 15<sup>e</sup> siècle avec le magnifique retable de Rheinfelden. Suivent les siècles classiques représentés par Brueghel, Boucher ou Teniers. Le 19<sup>e</sup> siècle constitue le point fort des collections, avec Boudin, Jongking, Géricault, Courbet ou Bouguereau. Les artistes alsaciens sont également bien représentés, notamment Jean-Jacques Henner à qui une salle est consacrée. Les salles du rez-de-chaussée accueillent la création contemporaine : des artistes de renommée internationale sont invités pour des expositions temporaires, en alternance avec des plasticiens de la région mulhousienne.

[beaux-arts.musees-mulhouse.fr](http://beaux-arts.musees-mulhouse.fr)



*Plongez dans l'aventure  
des mines de potasse !*

## Musée de la Mine et de la Potasse (Wittelsheim)

Situé dans le Bassin Potassique, à Wittelsheim, le Musée de la Mine et de la Potasse vous fait vivre l'épopée centenaire de la potasse en Alsace, de son exploitation au métier de mineur.

Le filon, découvert dans ce même village en 1904 et exploité pendant environ un siècle, a façonné le visage de ce territoire au Nord Ouest de Mulhouse : terrils, carreaux (dont le plus impressionnant est certainement le carreau Rodolphe à Pulvesheim), cités ouvrières... Les visiteurs peuvent découvrir tout ce patrimoine au travers de la Route de la Potasse.

Le musée occupe l'ancien vestiaire du Carreau Joseph-Else. La collection minéralogique, fondée dès 1926, présente des échantillons de potasse du monde entier dans une ambiance vintage. Dans la salle des pendus (c'est là où était suspendus les crochets avec leurs tenues de travail), la collection d'objets en lien avec la mine (lampes, outils...) contribue à faire découvrir ce métier. Mais c'est surtout les visites du musée et les témoignages de bénévoles, souvent d'anciens mineurs, qui vous plongent dans leur quotidien, comme si vous y étiez !

<https://mine.musees-mulhouse.fr>

## Maison du Patrimoine - Edouard Boeglin

Mulhouse est labellisée Ville d'Art et d'Histoire depuis 2011. Dans ce cadre, l'ouverture d'un CIAP (Centre d'Interprétation de l'Architecture et du Patrimoine) était prévue. Il a élu domicile dans l'ancien presbytère datant du 15<sup>e</sup> siècle.

La Maison du Patrimoine Edouard Boeglin n'est certes pas un musée car elle ne présente pas de collection... Mais elle traite d'une grande histoire : celle de Mulhouse. Et il y a de quoi dire ! A l'étage, une exposition permanente revient sur l'histoire industrielle de la ville. Au rez-de-chaussée, une exposition temporaire aborde un sujet en particulier. La Maison du Patrimoine propose un calendrier dense de visites guidées labellisées Ville d'Art et d'Histoire et de nombreuses animations autour du patrimoine pour les enfants. Elle crée également des parcours de visite et des livrets-jeux pour découvrir la ville et son patrimoine en toute autonomie.

[www.mulhouse.fr/bouger-sortir/culture/maison-patrimoine](http://www.mulhouse.fr/bouger-sortir/culture/maison-patrimoine)





# TOUT EST DANS L'ART

Mulhouse, c'est un peu le « Berlin » alsacien. On a beau le dire et le redire : Mulhouse est loin d'être une ville grise. Ici, l'art est partout : dans les anciens bâtiments industriels, sur les murs ou dans les rues de la ville ! Quelques exemples...



## Les murs peints

La tradition des murs peints à Mulhouse ne date pas d'hier. Depuis la Renaissance rhénane, les murs de Mulhouse se révèlent tout en couleurs. Depuis les années 80, des murs sont laissés aux artistes, avec des peintures illustrant l'histoire, des clins d'œil. Ils laissent la place aujourd'hui au street-art.



## Le parc à sculptures

Les bords du Nouveau Bassin sont ponctués d'œuvres d'art contemporain. Une belle balade, et on peut même y pique-niquer !



## Les ateliers d'artistes : Motoco et Le Séchoir

Leur point commun ? Ces deux résidences se trouvent dans d'anciens bâtiments industriels : Motoco dans le bâtiment 75 de l'immense site de DMC où émergent entreprises, salle d'escalade et encore d'autres beaux projets, Le Séchoir dans une ancienne tuilerie. Motoco accueille 120 artistes et artisans d'art dans 80 ateliers et est ouvert au public quelques fois par an, à l'occasion d'un Marché de Noël, des Ateliers Ouverts ou d'un bal déjanté. Le Séchoir, quant à lui, regroupe 17 ateliers et un espace d'expositions, visibles les week-ends !

[www.motoco.fr](http://www.motoco.fr) / [www.lesechoir.fr](http://www.lesechoir.fr)

## Le street-art est partout !

À Mulhouse, l'art et le street-art en particulier sont partout dans la rue. L'Association M.U.R. Mulhouse et la Ville participent à cette dynamique. Mention spéciale à Orlinda Lavergne, une galeriste spécialisée dans le street art qui réalise des partenariats avec des graffeurs de renom comme C215, Clet et Oak Oak qui ont disséminé des œuvres dans toute la ville.

Ci-dessous à gauche, un panneau de CLET.



Oeuvre par Edouard Blum



## Graffitipolis

Le cinéma Kinépolis a confié les 27 000 m<sup>2</sup> de murs de son parking à la Galerie Orlinda, le M.U.R. Mulhouse et le M.U.R. Colmar. Leur mission ? Trouver des street-artistes qui se les approprient et y laissent des traces pérennes.

[www.instagram.com/graffitipolis](https://www.instagram.com/graffitipolis)

## Le quai des pêcheurs

Ici, la Ville a laissé carte blanche aux graffeurs, si bien que les œuvres changent régulièrement. C'est une balade colorée à faire (et refaire !), à pied ou en vélo.

## Le M.U.R.

Comme d'autres grandes villes, Mulhouse a son M.U.R. (Modulable Urbain Réactif). Tous les mois, l'association accueille un nouvel street-artiste.



Oeuvre par WilliAnn





## Fondation François Schneider (Wattwiller)

Unique en Europe de par sa thématique, le Centre d'art de la Fondation François Schneider dédie ses 2 000 m<sup>2</sup> de surface d'exposition et son jardin à l'expression artistique sur le thème de l'eau sous toutes ses formes. François Schneider, dirigeant entre autres des Sources de Wattwiller, a imaginé cette fondation pour soutenir les artistes qui, peut-être, seront reconnus demain.

En effet, chaque année, le concours "Talents contemporains" récompense des artistes de toute nationalité et de toute discipline qui proposent des œuvres ou projets sur le thème de l'eau. Les travaux des lauréats sont ensuite exposés au Centre d'Art. Une collection d'art unique autour de l'eau s'est ainsi constituée au fil des années. Plus de quarante pièces sont actuellement réunies : dessins, peintures, sculptures, vidéos, photos ou encore installations.

Chaque exposition de la Fondation s'accompagne d'ateliers, d'animations à l'attention du jeune public et de visites guidées pour toute la famille.

Des résidences d'artistes ou encore des bourses viennent compléter ce dispositif de soutien à la création.

[www.fondationfrancoisschneider.org](http://www.fondationfrancoisschneider.org)

## La Kunsthalle, Centre d'art contemporain

Situé dans La Fonderie, un bâtiment industriel reconverti, La Kunsthalle est un établissement culturel de la Ville de Mulhouse labellisé Centre d'Art contemporain d'intérêt national. Elle propose régulièrement des expositions autour desquelles gravitent de nombreux événements : visites, Kunstapéro et Kunstdéjeuner (événements permettant d'échanger de manière conviviale sur l'exposition), ateliers pour enfants...

Elle propose également des résidences et devient ainsi un lieu d'expérimentation artistique, promouvant les artistes locaux et de tous horizons.

<http://kunsthalleMulhouse.com>



Oeuvre par Fernand Kayser



Oeuvre par Tobias Rehberger



Oeuvre par Oak Oak



Oeuvre par Fabio Rieti



# CÔTÉ PLEIN AIR...

Mulhouse et sa région sont propices à l'évasion verte. La ville compte de nombreux jardins et parcs où prospèrent quelque 13 665 arbres de 273 variétés différentes. Quant à notre territoire, il est également un point de départ idéal pour profiter des plus beaux spots naturels : Sundgau, Vosges, bords du Rhin...



*Faites le tour du monde en une balade, pour mieux le protéger !*

## Parc zoologique et botanique

Premier site touristique du Haut-Rhin et 3<sup>e</sup> d'Alsace avec près de 400 000 visiteurs par an, le Parc est l'un des plus anciens zoos de France, créé en 1868. Il compte 1 200 animaux appartenant à 170 espèces pour la plupart protégées, victimes de la disparition de leurs milieux naturels, d'une chasse trop intensive... Le Parc participe à de nombreux programmes de sauvegarde, dans les parcs zoologiques ou in situ. Côté flore, une magnifique collection botanique dans un aménagement paysager remarquable et des jardins sont également à découvrir au fil des saisons : tulipes, iris, rhododendrons, hellébores... Un vrai plaisir des sens !

[www.zoo-mulhouse.com](http://www.zoo-mulhouse.com)

## Parc de Wesserling, Ecomusée textile (Husseren-Wesserling)

A 30 km de Mulhouse, au pied des Vosges, le Parc de Wesserling retrace l'extraordinaire aventure industrielle d'une ancienne manufacture textile royale. Innovant, patrimonial et respectueux de l'environnement, il surprend par ses **somptueux jardins** classés « Jardin Remarquable » et par sa collection, unique en France, de bâtiments liés à l'industrie.

L'**Ecomusée textile** s'anime en faisant revivre les métiers de l'usine grâce à des visites théâtralisées mais aussi de nombreux moments forts dans les jardins.

Il associe l'histoire du site à l'art contemporain en accueillant chaque année des expositions de créateurs dans l'ancienne **Grande Chaufferie** du site.

Le **Festival international des jardins métissés** de mai à septembre et **Noël au Jardin** en décembre sont les rendez-vous annuels incontournables du parc.

[www.parc-wesserling.fr](http://www.parc-wesserling.fr)



*Rêvez dans des jardins riches en créativité !*

## Le Parc du Petit Prince (Ungersheim)

Le Petit Prince et son univers merveilleux se voient consacrer le premier parc aérien en France. Projet poétique mais aussi ludique et éducatif, le Parc du Petit Prince s'articule autour d'une trentaine d'attractions aériennes et à sensation tout en douceur. Autour de la thématique du vol et du voyage de planète en planète, elles nous invitent au dépaysement en famille et au retour à l'enfance. Un ballon captif s'élève jusqu'à 150m pour une vue imprenable et un aérobar vous laisse les pieds dans le vide à 35m de haut, un verre à la main. Un grand huit, des bûches, un trampoline géant indoor, 2 labyrinthes, des films en 3D, de nombreux espaces de jeux pour tous, des spectacles, une Roseraie, une serre à papillons et de nombreux autres animaux (moutons, renards, pigeons)... ne sont que quelques autres exemples d'animations.

Certes, le parc s'adresse principalement aux familles avec des enfants âgés entre 2 et 12 ans mais tout le monde prend plaisir à retrouver les héros de l'univers de Saint-Exupéry.

[www.parcdupetitprince.com](http://www.parcdupetitprince.com)



*Et si vous rencontriez le Petit Prince ?*



# À VÉLO...

Dans le cadre de L'Alsace à Vélo, Mulhouse Alsace Agglomération et l'Office de Tourisme et des Congrès ont créé 3 boucles permettant de sillonner le territoire. Chaque parcours de moins de 40 kms met en avant un thème fort.



## Forêts et cours d'eau autour de Mulhouse

Depuis Battenheim, ce parcours de 30 km, qui emprunte les EuroVelo 5 et 6, conduit les cyclotouristes le long de paisibles rivières et canaux, jusqu'au cœur de Mulhouse, riche de son patrimoine historique et industriel. C'est l'occasion de donner une note culturelle à cette balade ! Le circuit se poursuit ensuite dans une ambiance encore plus nature à travers la forêt domaniale de la Hardt qui les reconduit en douceur vers le point de départ.

## Art urbain et patrimoine industriel mulhousien

Au départ de la gare de Mulhouse, les cyclotouristes découvrent sur 20 km les facettes du patrimoine industriel singulier de la ville : des anciennes usines dont certaines reconverties (résidence d'artistes, université, centre d'art contemporain...) aux cités ouvrières (Cité, Drouot, Cité Manifeste...), en passant par les belles villas des capitaines d'industrie. Ils y croisent également de nombreuses œuvres contemporaines et du street-art et relient les principaux musées mulhousiens (Musée National de l'Automobile, Cité du Train, etc...).

## Découverte du bassin potassique

Ce parcours de 34 km au départ de Ensisheim plonge les cyclotouristes dans l'histoire et le patrimoine singuliers de la potasse autour de Mulhouse : carreaux miniers, cités minières etc... C'est l'occasion de découvrir également ses richesses naturelles telles que les rives de la Thur, la forêt du Nonnenbruch ou les étangs du Seeboden. L'itinéraire emprunte l'EuroVelo 5 le long de la Thur et longe l'Ecomusée d'Alsace et le Parc du Petit Prince.

Plus d'informations sur les boucles locales de l'Alsace à Vélo : [www.alsaceavelo.fr/itineraires/boucles-locales.html](http://www.alsaceavelo.fr/itineraires/boucles-locales.html)

## Trois Pays à Vélo

Le circuit des 3 Pays à Vélo est une boucle qui serpente à travers la France, la Suisse et l'Allemagne, de part et d'autre du Rhin, reliant Mulhouse à Bâle, Rheinfelden et Neuenburg-am-Rhein. D'une longueur de 193 km, c'est un beau parcours qui est apprécié de tous les cyclotouristes, qu'ils soient adeptes de l'itinérance à vélo, amateur de balades à la journée ou sportifs.

Cet itinéraire unique est l'opportunité de découvrir une nouvelle culture dans chacun de ces pays si proches et de se retrouver dépaysés à chaque passage de frontière ! Mulhouse et sa région fait figure d'étape urbaine sur le parcours, avec ses musées, son centre historique coloré, son activité culturelle foisonnante mais aussi son côté nature : l'itinéraire passe principalement sur les verdoyants bords de l'Ill et du Canal du Rhône au Rhin.

[www.troispaysavelo.fr](http://www.troispaysavelo.fr)



# ... & À PIED

En partenariat avec le Club Vosgien, Mulhouse Alsace Agglomération a créé 21 randonnées. Quartiers urbains, espaces naturels, cours d'eau, forêts, vestiges de la 1<sup>re</sup> Guerre Mondiale, points de vue et même vignoble... la région mulhousienne regorge de richesses !

## Les 23 randonnées (à retrouver sur [www.m2a.fr/mobilites/randonnees-pedestres/](http://www.m2a.fr/mobilites/randonnees-pedestres/))

- |  |   |
|--|---|
| 1 - Les trois canaux à Mulhouse (3,8 km)                     | 13 - De tram à tram entre Dornach et Lutterbach (6 km)        |
| 2 - Les collines de Dornach à Mulhouse (8,5 km)              | 14 - Sentier de la mémoire de Flaxlanden et Zillisheim (4 km) |
| 3 - Circuit de la passerelle de l'Ill à Mulhouse (2,3 km)    | 15 - Circuit de la chapelle à Didenheim (6,4 km)              |
| 4 - De tram à tram entre Dornach et Bourtzwiller (3,5 km)    | 16 - A la découverte de Sausheim (6,5 km)                     |
| 5 - Au fil de l'Ill et du Dollerbaechlein (8,5 km)           | 17 - A la découverte de Bourtzwiller (8,5 km)                 |
| 6 - Les cités à Kingersheim et Wittenheim (13 km)            | 18 - Circuit de l'Ecomusée à Ungersheim et Pulversheim (8 km) |
| 7 - Circuit WITTYRU à Wittenheim et Ruelisheim (12 km)       | 19 - Circuit Notre Dame du Chêne à Heimsbrunn (7,2 km)        |
| 8 - Circuit du Quatelbach à Baldersheim et Battenheim (5 km) | 20 - Les Collines de Dietwiller (6,5 km)                      |
| 9 - Sur les hauteurs de Berrwiller (7 km)                    | 21 - Les Collines de Habsheim (8,4 km)                        |
| 10 - Sentier du Steinbaechlein à Morschwiller-le-Bas (8 km)  | 22 - Le patrimoine de Lutterbach (3,6 km)                     |
| 11 - Les 4 quartiers à Rixheim (11,4 km)                     | 23 - La potasse à Wittenheim (7,1 km)                         |
| 12 - Les Collines de Rixheim (8,8 km)                        |   |

## Une sélection de 3 circuits

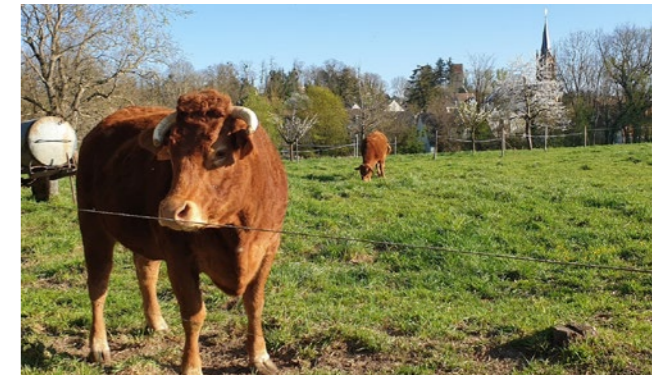
### Circuit de la Chapelle à Didenheim

Au Sud de Mulhouse, Didenheim est une charmante petite commune qui cache de belles surprises ! Cette courte randonnée de 7 km passe à travers la forêt, dans le village et sur les bords sauvages de l'Ill, cours d'eau qui traverse Mulhouse. Sans oublier la chapelle Saint-Gall, un lieu parfait pour s'arrêter pique-niquer ou prendre le goûter !



### Les Collines de Dietwiller

Au Sud de Mulhouse, ce court circuit de 6,5 km vous emmène dans le village avec quelques jolies maisons à colombages à découvrir mais aussi sur ses hauteurs, où vous aurez une vue imprenable sur la ville de Bâle toute proche, les Vosges, le Jura et les Alpes suisses par beau temps.



### Sur les hauteurs de Berrwiller

Saviez-vous qu'il y avait des vignes sur le territoire mulhousien ? Et bien si, la Route des Vins passe bien par là. Autour de Berrwiller, cette balade vous fait traverser les vignes, la forêt et vous fait découvrir quelques vestiges de la 1<sup>re</sup> Guerre Mondiale, dont des bunkers bien conservés par les Amis du Hartmannswillerkopf, grand site tout proche. On n'oublie pas non plus les points de vue sur les Vosges et la plaine d'Alsace !





# À NE PAS MANQUER !

## Carnaval International

Du 14 au 18 février 2024

Le Carnaval International de Mulhouse attire des milliers de carnavaliers autour des cliques et de la "Guggamusik" (musique jouée par des fanfares carnavalesques). Au programme : parade, défilé et chars décorés, carnaval des enfants...



## Le Marché aux Plantes

6 et 7 avril 2024

Le temps d'un week-end, le Parc zoologique et botanique de Mulhouse devient le lieu de rendez-vous des amoureux du jardin en quête de convivialité, de plantes et de savoir-faire.

## Fun Car Show International

Du 18 au 20 mai 2024

Le Fun Car Show est la plus importante concentration en France de voitures américaines et de "custom".

## Le Printemps du Tango

Du 6 au 9 juin 2024

Spectacles, concerts, bals, ateliers conférences autour de la culture argentine, du tango et de la création contemporaine.

## Groaaar !

Les 8 et 9 juin 2024

Le festival de la BD animalière est devenu un rendez-vous incontournable au Parc zoologique et botanique ! Au programme : des rencontres et des dédicaces, des ateliers de sensibilisation, des expositions etc... pour toute la famille.



## Scènes de Rue

Du 4 au 7 juillet 2024

Ce festival vif et festif rassemble chaque année de nombreuses compagnies qui transforment la ville en un laboratoire artistique géant pendant 4 jours pour tous.

## Météo - Mulhouse Music Festival

Fin août 2024

Festival de jazz contemporain et des musiques nouvelles, on y trouve des musiques écrites, improvisées, libres et inventives.

## Folie'Flore & Journées d'Octobre

Du 3 au 13 octobre 2024

"Folie Flore" est un show floral sur le thème des fleurs, de l'eau et des jardins. Cette édition sera consacrée aux jardins paysagers.



## Bédéciné

Novembre 2024

Auteurs locaux et nationaux, spectacles jeune public et évidemment, grande bourse aux bandes-dessinées sont au programme de cet événement festif !

## Momix

Fin janvier - début février 2025

Momix est un festival jeune public qui propose une programmation d'exception, à Kingersheim et dans les lieux partenaires pendant 10 jours.



## Noël à Mulhouse & dans le Sud Alsace

Comme dans toute l'Alsace, le temps de Noël est un moment privilégié à Mulhouse et dans toute la région. Convivialité et émerveillement en sont les maîtres-mots : les visiteurs se retrouvent embarqués dans cet univers embaumé d'effluves de pain d'épices et de vin chaud.

Avec ses illuminations, son étoffe de Noël exclusive, son marché de Noël sur la place de la Réunion, au coeur du centre historique, ou encore ses animations (ateliers, spectacles...), Mulhouse est un lieu privilégié et chaleureux pour vivre la magie de Noël aux côtés des Mulhousiens !

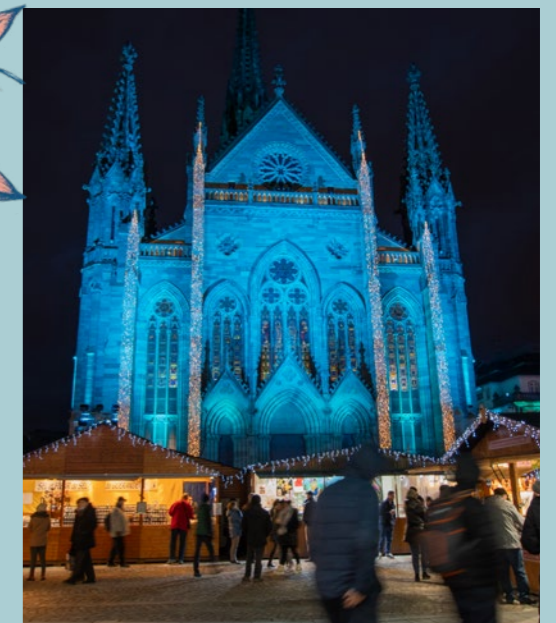
A cette occasion, les savoir-faire locaux sont mis à contribution avec la création d'une étoffe unique qui est visible seulement à Mulhouse, puis, l'année suivante, dans le Sud Alsace, au **Pays des Etoffes de Noël**. Des centaines de mètres de tissu décorent le marché, les monuments et les vitrines. Il se décline en une multitude d'objets et cadeaux à rapporter de son escapade en Alsace. Sur tout le territoire, d'autres beaux marchés sont à découvrir : Noël se recycle à Kingersheim, Noël façon 17<sup>e</sup> siècle à Rixheim, Noël des Lutins à Pfastatt, Noël des Musées et des Créateurs à Ottmarsheim... Quant à l'Ecomusée d'Alsace, à Ungersheim, il se consacre aux traditions de Noël d'aujourd'hui et d'antan dans une atmosphère magique et hors du temps.

L'histoire de Mulhouse et du Sud Alsace est depuis bien longtemps liée à l'industrie textile. En écho à cette tradition, les Offices de Tourisme du Sud-Alsace organisent l'**Atelier des Etoffes** pour présenter les techniques traditionnelles et réaliser un objet de décoration en tissu, ainsi que **La Minute Textile**, un court atelier permettant de réaliser une carte postale textile personnalisée avec une carte dessinée par un illustrateur local et les étoffes de Noël.

Envie de vivre les traditions de l'intérieur ? Les **Greeters de Noël** accueillent les visiteurs de passage et les emmènent à la découverte de leurs coups de coeur de l'Avent ou leur proposent de confectionner des décorations ou des bredalas chez eux !

[www.noel-sud-alsace.com](http://www.noel-sud-alsace.com)

[www.tourisme-mulhouse.com](http://www.tourisme-mulhouse.com)





# CÔTÉ SHOPPING...

Côté shopping, que ce soient de grandes enseignes internationales, des petits commerces indépendants ou des boutiques de créateurs, Mulhouse et sa région regorgent d'une large offre pour permettre aux visiteurs de s'adonner à la flânerie ou au shopping. Tous les atouts d'une grande ville dans un centre à taille humaine !

## Nos coups de cœur Shopping pour des souvenirs locaux

### LA BOUTIQUE

1 avenue Robert Schuman - 68100 Mulhouse  
Tél. +33 (0) 389 35 48 48  
[www.tourisme-mulhouse.com](http://www.tourisme-mulhouse.com)

Souvenirs mulhousiens et alsaciens, traditionnels ou plus contemporains, La Boutique de l'Office de Tourisme et des Congrès propose plus de 700 références pour emporter un peu de Mulhouse avec soi ou faire plaisir à ses proches.



### TILVIST

23 rue de la Moselle - 68100 Mulhouse  
Tél. +33 (0) 369 54 48 12  
[www.tilvist-coffteashop.fr](http://www.tilvist-coffteashop.fr)

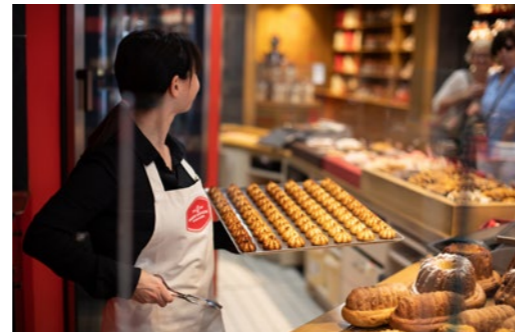
Ici, les produits alsaciens sont à l'honneur avec des bières, du chocolat, du café torréfié localement. Une large gamme de thés et tisanes bio, de vaisselle ou accessoires et objets déco sont également disponibles. Possibilité d'y déjeuner, goûter ou participer à un des événements organisés.



### LA MAISON ALSACIENNE DE BISCUITERIE

22 rue Henriette 68100 Mulhouse  
Tél. +33 (0) 3 89 21 85 10  
[www.maison-alsacienne-biscuiterie.com](http://www.maison-alsacienne-biscuiterie.com)

Confectionnées par des pâtisseries dans le plus grand respect du savoir-faire artisanal, leurs spécialités alsaciennes vous invitent à découvrir la richesse extraordinaire de la tradition gastronomique de la région.

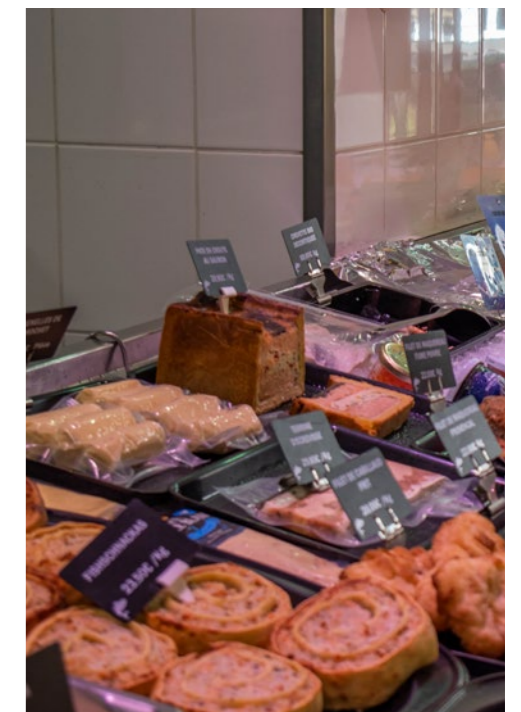


### LES DOMAINES QUI MONTENT

6B, Place de la Paix - 68100 Mulhouse  
Tél. +33 (0) 3 89 36 34 69  
[www.ldqm-mulhouse.fr](http://www.ldqm-mulhouse.fr)

Vous cherchez des vins, de la bière ou du schnapps alsaciens ? Mais aussi de toute la France ? En voilà une bonne adresse ! En plus, le midi, vous pouvez manger au milieu des bouteilles.

Sans oublier les boutiques de créateurs et artisans locaux de plus en plus nombreuses à Mulhouse : **L'Artichaut**, **Bretzel & Arc-en-Ciel**, **Osmoz**...



## Le Marché du canal couvert

Le marché de Mulhouse, plus que centenaire, est sans conteste le plus grand marché de l'Est de la France avec ses 350 commerçants qui, 3 jours par semaine, proposent une très grande variété de produits alimentaires et non-alimentaires. C'est le reflet du Mulhouse cosmopolite : véritable lieu de vie, de convivialité et d'échanges, il attire aussi bien les habitants que les touristes. On y trouve des spécialités d'Alsace que des quatre coins du monde. Un incontournable !

[marchedemulhouse.com](http://marchedemulhouse.com)



# POUR LES GOURMANDS...

Winstubs, restaurants étoilés, cuisine du monde, cuisine créative, vegan, bio... L'Alsace créative se retrouve aussi dans l'offre gastronomique. Il y en a pour tous les goûts, traditionnels ou plus originaux.

La cuisine française, forcément ! Mulhouse et sa région n'ont pas moins de 12 établissements distingués par le fameux guide rouge, dont 3 récompensés chacun par 1 Etoile. Dans les Winstubs et autres brasseries locales, on retrouve l'atmosphère régionale et les spécialités qui vont avec, aussi délicieuses que leur nom peut être compliqué ! La ville cosmopolite se retrouve aussi dans l'assiette : restaurants thaïlandais, vietnamiens, coréens, africains, libanais, indiens, turcs, espagnols, italiens... Mulhouse, ce sont aussi de très bonnes glaces (italiennes), des salons de thé cosy et des bars à vins gourmands.

**Parce qu'en Alsace, la gourmandise fait tout simplement partie de notre culture.**

## Quelques spécialités...



Le Baeckaoffa



Les Vins d'Alsace



Les Fleischschnacka



Les Bredalas, les fameux biscuits de Noël



La tarte flambée (Flammakucha)



## IDÉE DE RECETTE !

### *Les Butterbredla (biscuits au beurre de Noël)*

Vous le savez peut-être mais en Alsace, les traditions, c'est du sérieux. Et l'une des plus importantes est sans doute la confection de bredalas alias petits gâteaux de Noël (tant pis pour le régime !). Schwowabredala, zimsterne, spritz, brünslis etc... il y a énormément de recettes mais en général plus il y a de beurre, mieux c'est. Pour débuter, voici une recette incontournable et simple à réaliser : les butterbredalas (petits gâteaux au beurre).

#### Ingrédients

250g de farine

125g de beurre tempéré

125g de sucre

3 jaunes d'oeufs + 1 pour la dorure

1 sachet de sucre vanillé

1 pincée de sel

(Facultatif : de la cannelle, selon votre goût !)

#### Préparation

Mélangez le beurre, les sucres, le sel et la farine tamisée. Pétrissez le tout pour obtenir une pâte sablée. Formez une boule et enveloppez-la dans un film alimentaire. Laissez-la reposer au froid pendant 2 heures environ.

Préchauffez le four à 180°C. Abaissez la pâte à 4mm d'épaisseur et découpez-la à l'aide d'emporte-pièces (n'hésitez pas à vous lâcher sur les modèles ! Il y en a des traditionnels et des plus rigolos, même en forme d'Alsaciens !)

Disposez les gâteaux sur une plaque de cuisson et badigeonnez-les au pinceau avec le jaune restant pour la dorure. Passez-les au four à 180°C pendant 10 à 15 minutes environ. Si vous avez ajouté de la cannelle, ils seront un peu plus foncés, forcément !

Avec 250g de farine, c'est vrai qu'il n'y a pas beaucoup de biscuits. Si vous voulez avoir un peu plus de stock ça part très vite, croyez-nous !), mieux vaut doubler les quantités.

Et en fin de compte, il n'y a plus qu'une chose à vous dire : BON APPETIT !



# COMMENT VOULEZ-VOUS LA DÉCOUVRIR ?



## 1 ... avec un Greeter !

Pourquoi ne pas démarrer son séjour en rencontrant un habitant ? Les Greeters sont des bénévoles passionnés et impliqués dans la vie locale, qui souhaitent faire découvrir et vivre leur ville aux visiteurs de manière unique, authentique et conviviale pendant au moins 2 heures. Ils partagent leurs coups de coeur selon leurs passions aussi variées que l'art contemporain, les bons plans urbains, le sport, le vélo, les parcs et jardins, la culture, la gastronomie, la photographie...

Trouvez un Greeter sur : [www.greeters-mulhouse.com](http://www.greeters-mulhouse.com)



## 2 ... lors d'une visite guidée ?



Labellisée « Ville d'Art et d'Histoire », la Ville de Mulhouse propose des visites guidées individuelles de son riche patrimoine de mars à décembre : centre historique, murs peints, cité ouvrière, révolution industrielle, Noël, Mulhouse et la Suisse... Les thématiques sont aussi multiples que les visages de la ville !

Informations : [www.tourisme-mulhouse.com](http://www.tourisme-mulhouse.com)  
ou auprès de la Maison du Patrimoine 03 69 77 76 61



## 3 ... en suivant un parcours numérique

Pour celles et ceux du genre indépendants, les 7 parcours numériques sur l'application Cirkwi satisferont leur curiosité : le Sentier du Vieux Mulhouse, le Sentier du XIX<sup>e</sup> siècle, l'architecture et les monuments remarquables, les murs peints, le street art et l'art contemporain en ville à pied ou encore la Route de la Potasse à vélo ou en voiture. Disponible gratuitement sur Play Store et Apple Store.

# ET SI ON ALLAIT PLUS LOIN ?

## 1 Chausser les raquettes et découvrir les Vosges au Markstein ou au Lac Blanc



## 2 Monter dans le Tram-Train pour aller découvrir le Grand Cru du Rangen à Thann

## 3 Visiter la chapelle de Notre-Dame du Haut à Ronchamp, construite par Le Corbusier

## 4 Se détendre dans les thermes de la Forêt Noire, à Bad Bellingen ou Badenweiler

## 5 Remonter la Route des Vins d'Alsace jusqu'à Eguisheim, Kaysersberg et Riquewihr

## 6 Prendre son vélo pour partir à l'assaut des légendes du Sundgau

## 7 Frissonner en famille ou entre amis à travers l'Europe entière à Europa Park

## 8 Se recueillir au Hartmannswillerkopf, haut-lieu des combats de 14-18

## 9 D'un coup de TER, aller découvrir Colmar, Strasbourg ou nager dans le Rhin à Bâle



## 10 Plonger dans l'univers contemporain mondialement réputé de Vitra à Weil-am-Rhein







# CITY PASS MULHOUSE

Bougez plus en dépensant moins ! Pendant 3 jours, le City Pass Mulhouse, version adulte ou junior 4-17 ans, permet de profiter de bons plans sur le territoire mulhousien. Sont inclus : une entrée gratuite dans un site touristique de votre choix, des tarifs réduits sur la plupart des sites touristiques et musées du territoire, la gratuité des transports en commun, une visite guidée gratuite, un apéritif offert dans les restaurants participants, une réduction à la boutique de l'Office de Tourisme... Il propose ainsi une offre variée et attrayante d'une part, et un rapport prix/prestations avantageux d'autre part.

**NOUVEAU** : le City Pass Mulhouse se dématérialise ! Il suffit de télécharger l'application sur son smartphone et de présenter son QR-Code aux partenaires du city pass.

**Acheter le City Pass sur la boutique en ligne :**  
<https://boutique.tourisme-mulhouse.com>



# NOS OFFRES DE SÉJOURS

Que nos visiteurs viennent nous voir à deux ou en famille, passionnés d'automobile ou de nature, le service réceptif de l'Office de Tourisme et des Congrès de Mulhouse et sa région a la solution pour un séjour adapté !

## Séjour à 2 au coeur de la ville - 2 jours / 1 nuit

Venez découvrir Mulhouse grâce à ce séjour ! Au programme : une nuitée en hôtel 3\* avec petit-déjeuner, deux dîners 3 plats dans un restaurant gastronomique, deux city pass. Le petit plus : Une 1/2 bouteille de crémant en chambre à votre arrivée !

A partir de 229 € pour 2 personnes

## En route pour l'aventure, les trésors de Mulhouse version nature - 3 jours / 2 nuits

Profitez d'un séjour au coeur de Mulhouse pour découvrir ses incontournables grâce au city pass ! Au programme : visite des musées Mulhousiens, découverte du patrimoine de la Ville, nuitée au Camping de l'III\*\*\* en mobil home à Mulhouse.

A partir de 310 € pour 2 adultes et 2 enfants de -12 ans

## Histoires et rêves entre air et terre à l'Ecomusée d'Alsace et au Parc du Petit Prince - 2 jours / 1 nuit

Voyagez dans le plus grand musée vivant à ciel ouvert de France puis prenez de la hauteur et venez vivre une expérience inoubliable dans le premier parc aérien au monde ! Au programme : visite de l'Ecomusée d'Alsace, visite du Parc du Petit Prince, nuitée aux Loges de l'Ecomusée d'Alsace en demi-pension.

A partir de 346 € pour 2 adultes et 2 enfants -12 ans

## Jardins de folie, et bien plus si le coeur vous en dit ! Folie Flore - 2 jours / 1 nuit

Envie folle de jardins ? Du 6 au 16 octobre 2022, Venez découvrir le spectacle floral le plus créatif de France situé au coeur des fameuses Journées d'Octobre ! Au programme : visite de Folie Flore et des journées d'Octobre, visite des musées Mulhousiens grâce au city pass, un dîner 3 plats traditionnels alsacien pour deux personnes dans un restaurant du centre-ville ou au coeur des Journées d'Octobre, nuitée avec petit-déjeuner dans un hôtel 3\* au coeur de Mulhouse

A partir de 230 € pour 2 personnes

## Séjour Magie de Noël 2 jours / 1 nuit

Flânez au coeur des traditions et de la féerie de Noël à Mulhouse, drapé d'une étoffe exclusive. Le marché de Noël dégage une atmosphère typique des fêtes de fin d'année en Alsace. Passez une nuit dans un hôtel 3\*, réglez vous avec un menu typique dans un restaurant traditionnel alsacien et allez vous réchauffer sur le marché de Noël en buvant un bon vin chaud !

A partir de 198 € pour 2 personnes





# Site internet & Réseaux sociaux

[www.tourisme-mulhouse.com](http://www.tourisme-mulhouse.com)

En 2023, notre site de séduction a fait peau neuve : navigation facilitée, pleins de bons plans et d'informations pratiques... Il donnera forcément envie aux internautes de nous rendre visite !

*Retrouvez Visit Mulhouse sur les réseaux sociaux*



# Groupes & Tourisme d'Affaires

Les organisateurs d'événements professionnels (entreprises, associations, groupements...) ainsi que les organisateurs de voyages de groupes (autocaristes, agences...) sont les bienvenus à Mulhouse !

N'hésitez pas à contacter notre équipe pour plus d'informations et à vous rendre sur notre site Internet, rubriques Congrès et Groupes.



## Groupes

Aurélie Oudiette  
& Mathilde Rohmer  
Tél. +33 (0)3 89 35 47 42  
groupe@attractive-mulhouse.com

## Tourisme d'Affaires

Mégane Silberhorn  
Chargée d'Affaires  
Tél. +33 (0)3 89 35 47 49  
congres@attractive-mulhouse.com





# AGENCE D'ATTRACTIVITÉ MULHOUSE SUD ALSACE

## Office de Tourisme

1 avenue Robert Schuman  
68100 MULHOUSE (FRANCE)

Tél. +33 (0)3 89 35 48 48

info@attractive-mulhouse.com



[www.tourisme-mulhouse.com](http://www.tourisme-mulhouse.com)

